



Welkom in stibo

De Speurneus!

Informatiebrochure voor nieuwe ouders



| | |
|--|----|
| Wie zijn wij? | 5 |
| Stibo De Speurheus..... | 5 |
| Nuttige contactgegevens | 5 |
| Fotovoorstelling..... | 6 |
| Welke opvang organiseren wij? | 8 |
| Wanneer zijn wij gesloten?..... | 8 |
| Wat is onze missie? | 9 |
| Wat is onze visie? | 9 |
| Kinderen | 9 |
| Ouders | 10 |
| Team | 10 |
| De buurt..... | 10 |
| Kennismaking tussen ons stibo en jouw kind..... | 11 |
| Verplicht intakegesprek | 11 |
| Vrijblijvend wenmoment | 11 |
| GRAS-project: GROene en Avontuurlijke Speelplaats..... | 12 |
| Kinderen met specifieke zorgbehoefte..... | 13 |
| Opvang tijdens het schooljaar | 13 |
| Ochtendopvang | 13 |
| Middagopvang..... | 14 |
| Avondopvang..... | 15 |
| Dagschema tijdens een schooldag..... | 15 |
| Opvang op woensdag | 15 |
| Opvang tijdens de vakanties..... | 16 |
| Inschrijven voor opvang via de website..... | 16 |
| De eerste keer | 16 |
| Inschrijven voor vakantieopvang | 16 |
| Inschrijven tijdens het schooljaar | 17 |
| Gereserveerde opvang annuleren | 17 |
| Wat bij ziekte? | 19 |
| Opvang van een ziek kind | 19 |
| Medische fiche..... | 19 |
| Medicatie..... | 19 |
| GAF bij ziekte | 20 |
| EHBO en verzekeringen | 20 |
| EHBO..... | 20 |
| Verzekeringen..... | 20 |
| Betalingen | 21 |
| Tarieven..... | 21 |
| Kortingen | 21 |
| Betalingsuitnodigingen | 21 |
| Fiscale attesten..... | 22 |
| Foto's en filmpjes | 22 |
| Huishoudelijk reglement..... | 22 |
| Andere brochures..... | 22 |

Wie zijn wij?

Stibo De Speurneus

Hallo, wij zijn stibo De Speurneus. De afkorting 'STIBO' staat voor Stedelijk Initiatief voor Buitenschoolse Opvang. Wij organiseren alle opvangmomenten buiten de schooluren:

- Ochtend, middag en avond
- Woensdagnamiddag
- Vakantie



Wij zijn verbonden aan kleuterschool De Speurneus en hebben dezelfde naam, maar wij zijn geen deel van de school. Ons team bestaat niet uit leerkrachten, maar uit kinderbegeleiders. Je zal merken dat de kinderen deze opsplitsing niet maken. Zij noemen ons ook juffrouwen en meesters. Maar strikt genomen zijn we het niet.

Aangezien wij geen deel van de school zijn, is de schooldirecteur niet onze verantwoordelijke. Wij hebben een eigen stiboverantwoordelijke: Thomas Van Roy.

We zijn wel, net als de school, een stedelijke voorziening. We werken beide voor Stad Gent en vallen onder het departement 'Onderwijs, Opvoeding en Jeugd'. Maar ons stibo hoort bij de 'Dienst Kinderopvang' (DiKo). De school hoort bij 'Onderwijs Gent'.

De schepen voor 'Onderwijs, Opvoeding en Jeugd' is Elke Decruynaere. Haar kabinet vind je in het stadhuis, Botermarkt 1, 9000 Gent.



Nuttige contactgegevens

Directeur van Dienst Kinderopvang

Lieve De Bosscher
AC Portus
Keizer Karelstraat 1, 9000 Gent
lieve.debosscher@stad.gent



Administratie van Dienst Kinderopvang (DiKo)

Bv. voor facturatie, fiscale attesten, klachten, ...
AC Portus
Keizer Karelstraat 1, 9000 Gent
buitenschoolse.kinderopvang@stad.gent
09 268 20 83



Regiocoördinator Gent Oost

Bernadette Parmentier
AC Portus
Keizer Karelstraat 1, 9000 Gent
09 268 20 87
bernadette.parmentier@stad.gent



Verantwoordelijke stibo De Speurneus

Thomas Van Roy
Kerkstraat 85, 9050 Gentbrugge
09 230 51 97
thomas.vanroy@stad.gent



Team kinderbegeleiders stibo De Speurneus

Kerkstraat 85, 9050 Gentbrugge
09 230 51 97
stibo.speurneus@stad.gent



Fotovoorstelling



Sarah
Kinderbegeleidster



Veerle
Kinderbegeleidster



Guy
Kinderbegeleider



Sonia
Kinderbegeleidster



Kathelijne
Kinderbegeleidster



Zahra
Kinderbegeleidster



Marleen
Service & Logistiek



Mathieu
Vaste vervanger



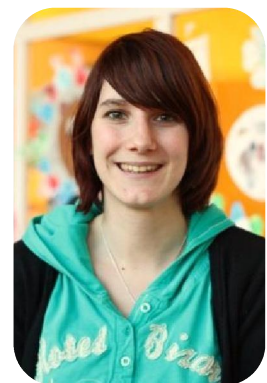
Zoë
Vaste vervangster



Sumi
Vaste vervangster



Joyce
Vaste vervangster



Lisa
Vaste vervangster

Welke opvang organiseren wij?

Opvang voor interne kinderen van de kleuterschool

In de Speurneus zijn er 4 gemengde klassen met K2 en K3. Dit zijn de kleuters van 4 tot en met 6 jaar. Voor deze kinderen organiseren we tijdens het schooljaar:

- Ochtendopvang 07u00 – 08u20
- Middagopvang: 11u55 – 13u30
- Avondopvang: 15u25 – 18u00

Opvang voor interne en externe kinderen

Naast de interne opvang bieden we ook opvang voor kinderen van 2,5 jaar tot en met 12 jaar (woensdagnamiddagopvang enkel tot en met 8 jaar).

Kleuters van K0 en K1 gaan bij voorkeur naar stibo De Kleine Speurneus, aangezien hun werking meer afgestemd is op deze leeftijd. Maar als je als ouder bewust kiest voor stibo de Speurneus (bv. omwille van oudere broer of zus), zijn ze zeker welkom.

Voor de interne en externe kinderen organiseren we:

- Woensdagnamiddagopvang: 11u55 – 18u00 (tot en met 8 jaar)
- Vakantieopvang: 07u00 – 18u00



Wanneer zijn wij gesloten?

Wij zijn gesloten op

- De officiële feestdagen
- Twee pedagogische studiedagen per kalenderjaar
- De week van de Gentse Feesten
- De week na de Gentse Feesten
- Tussen Kerstmis en nieuwjaar



Elk jaar bezorgen we een overzicht van onze sluitingsdagen aan de ouders. Je kan dit vragen in ons stibo. Het is ook te vinden op onze blog www.stibodespeurneus.weebly.com.

In het overzicht staat altijd een noodopvanglocatie vermeld, als opvangalternatief tijdens onze sluitingsdagen.

Wat is onze missie?

Als deel van de dienst kinderopvang (DiKo) streven wij met alle Gentse opvangvoorzieningen dezelfde missie na:

Vol enthousiasme en met open blik creëren onze teams, samen met de ouders – want zij zijn onze onmisbare partners –, een uitdagende leefwereld waarin alle kinderen op unieke wijze openbloeien.

Wat is onze visie?

De visie van onze dienst kinderopvang (DiKo) bouwt verder op de vier pijlers uit onze missie:

- Kinderen
- Ouders
- Team
- Buurt

In deze welkomstbrochure geven we een kort beeld van onze missie en visie. Als je dit uitgebreider wil lezen, vraag dan gerust onze brochure “Visie Stedelijke Initiatieven Buitenschoolse Opvang”

Kinderen

Welbevinden en **betrokkenheid** staan centraal bij onze kinderen. We streven er naar om dit voor alle kinderen zo hoog mogelijk in te vullen.

Bij **welbevinden** denken we o.a. aan:

- Affectie, warmte, tederheid
- Lichamelijke behoeftes (eten, drinken, slaap, ...)
- Duidelijkheid, zekerheid, veiligheid
- Aandacht, erkenning
- Zelfstandigheid, ontwikkeling
- Individuele benadering

Bij **betrokkenheid** denken we o.a. aan:

- Stimulerende omgeving
- Variatie in activiteiten en speelgoed
- Kinderparticipatie, vrije keuze
- Uitdaging
- Verkennen en experimenteren
- Spontane impulsen



Ouders

De ouders zijn onze belangrijkste partners. We willen hen actief betrekken bij onze werking en samen zorg dragen voor hun kinderen. Elk kind wordt uitgenodigd om een “stukje thuis” mee te brengen naar de opvang. Dit kan een tastbaar stukje thuis zijn, zoals een boek, een pop, een tekening, ... of een symbolisch stukje thuis, zoals de thuistaal, thuseetcultuur, ...



We werken op verschillende participatieniveaus met de ouders:

Samen leven: samen opvoeden, dagelijks contact, informatie delen, polsen naar tevredenheid, ...

Samen denken en beslissen: ouders als partners in het beleid, georganiseerde inspraak, openstaan voor (spontane) feedback, ...

Samen doen: actieve inbreng, deelnemen aan activiteiten, meehelpen bij dagelijkse werking en projecten, ...

Team

Ons team van kinderbegeleiders is een divers samengestelde groep, met verschillende leeftijden, achtergronden, cultuur, ... Het zijn allemaal professionele kinderbegeleiders, met opleiding en diploma.

Het team werkt zoveel mogelijk samen als “echt team”. Om dit te bereiken houden we dagelijks een teamoverleg en wekelijks een inhoudelijke teamvergadering. We streven binnen dezelfde visie naar kwaliteitsvolle opvang, door continu bij te sturen waar nodig en door regelmatige vorming. Zo blijven we aansluiten bij nieuwe tendensen en ontwikkelingen in de kinderopvang.

Ook nieuwe werkrachten willen we een kans geven om te groeien. Je zal dus af en toe stagiairs en doelgroepmedewerkers ons team zien versterken.

De buurt

We willen aanwezig zijn in onze wijk: onze kinderen aan de buurt tonen en de buurt aan onze kinderen tonen.

We maken regelmatig een uitstap. Dit kan dichtbij zijn: naar het winkeltje om de hoek om ingrediënten voor de cake die we deze namiddag gaan bakken. Of dat kan verder zijn: op tocht in een park, spelen op een speeltuin



of naar de stad voor een spel of een museumbezoek.

Als er een evenement, voorstelling of andere activiteit in de buurt is, zijn we ook altijd graag van de partij.

We spitsen onze oren en houden onze ogen open voor mogelijke samenwerkingen: sowieso met de Kleine Speurneus, de basisschool Henri D'Haese en onze burens de peuterspeelplaats De Troetelbeertjes. Maar ook met externe partners zoals bv. zelfstandigen en verenigingen uit de buurt.

Kennismaking tussen ons stibo en jouw kind

Om de kennismaking tussen ons stibo en jouw kind te bevorderen organiseren we twee momenten: een verplicht intakegesprek en een vrijblijvend wemoment.

Verplicht intakegesprek

Als jouw kind voor de eerste keer naar ons stibo komt, gaat een kinderbegeleider van ons team jou contacteren voor een intakegesprek. Tijdens dit gesprek geven wij een woordje uitleg over ons stibo, maar willen we vooral kennismaken met jouw kind. Aan de hand van enkele vragen maken we een "kinderpaspoort" op. Zo krijgen we snel een beeld van jouw kind met zijn/haar eigen karakter, gewoontes en individuele behoeften. Dit geeft ons een goede houvast voor een vlotte start in functie van jouw kind.



Vrijblijvend wemoment

Voor nieuwe kinderen is het een grote stap om naar een onbekend stibo te komen. Daarom bieden wij ook een vrijblijvend wemoment aan. Wil je graag eens langskomen voor een babbel met een kinderbegeleidster? Wil je eens de verschillende lokalen zien? Wil je enkele foto's nemen om samen met jouw kind thuis te "oefenen" waar het binnenkort mag spelen? Wil je al op voorhand even komen spelen tijdens een woensdagnamiddag- of avondopvang? Dat kan allemaal.

Wij staan altijd open voor een bezoekje, na afspraak. Contacteer ons gerust om af te spreken op basis van de persoonlijke behoeften van jouw kind. Laat liefst duidelijk weten wat je precies verwacht, zodat we genoeg tijd voor jou en jouw kind kunnen vrijmaken (eventueel in combinatie met het intakegesprek).

GRAS-project: GROene en Avontuurlijke Speelplaats

We vinden het belangrijk dat kinderen zich goed voelen bij ons en op een leuke, ongeremde manier kunnen spelen. In het kinderluik van onze visie (zie hierboven) kan je lezen dat we dit onder andere nastreven met een hoge betrokkenheid. Dit creëren we aan de hand van een stimulerende omgeving, variatie in activiteiten en speelgoed, kinderparticipatie, vrije keuze, uitdaging, verkennen en experimenteren, spontane impulsen, ...

Op basis hiervan zijn we het GRAS-project gestart. GRAS staat voor GRoene en Avontuurlijke Speelplaats. Sinds februari 2016 zijn we onze grijze speelkoer aan het omtoveren tot een uitdagende buitenruimte waar elk kind zijn gading vindt. Enthousiaste, energierijke kinderen kunnen lopen, klimmen, springen, klauteren, kruipen, fietsen, ... De kinderen die meer nood hebben aan rustig spel vinden genoeg hoekjes om zich te verstoppen, te keuvelen, natuur te ontdekken, op te gaan in fantasiespel, ...



Het GRAS-project is een meerjarenproject waarin participatie centraal staat. Het is een samenwerking tussen ons stibo en de school, met van het begin tot het einde kinder- en ouderparticipatie als rode draad. We organiseren het project door middel van een stuurgroep - die verantwoordelijk is voor de beleidskeuzes doorheen het traject - en verschillende werkgroepen die de praktische taken op zich nemen: plattegrond, decoratie, financiële acties, sensibiliserende acties en helpende handen.



Alle mogelijke info over het project, vanaf het begin (februari 2016) tot vandaag, kan je vinden op onze website www.stibodespeurneus.weebly.com. Daar vind je een GRAS-pagina met een overvloed aan woord en beeld.



Tip: ben je ook geboeid door ons GRAS-project en wil je actief jouw steentje bijdragen? Laat het ons zeker weten, alle hulp is welkom!

Kinderen met specifieke zorgbehoefte

Wij staan open voor kinderen met een specifieke zorgbehoefte, binnen de mogelijkheden die we hebben. We werken inclusief: de kinderen met een specifieke zorgbehoefte nemen samen met de andere kinderen deel aan de dagdagelijkse activiteiten.

Ondanks onze inspanningen is het soms niet mogelijk om een kind met specifieke zorgbehoefte op te vangen. Dit hangt af van:

- de draagkracht van het kind
- de draagkracht van het team
- de draagkracht van de andere kinderen
- onze infrastructuur
- ...



Wij communiceren graag op een open manier met jou, als ouder, over de zorgbehoeften van jouw kind.

- Wat zijn de specifieke zorgbehoeften?
- Wat is er mogelijk?
- Wat is er niet mogelijk?
- Hoe realiseren we het best een kwaliteitsvolle opvang?

Dankzij deze open communicatie komen zowel wij als jij niet voor onverwachte verrassingen te staan. Kom gerust langs voor een goed gesprek!

Opvang tijdens het schooljaar

Ochtendopvang

Voor elke schooldag organiseren wij ochtendopvang van 7u tot 8u20. Je hoeft hiervoor enkel in te schrijven als je vóór 8u05 aankomt. Na 8u05 zijn er ook leerkrachten aanwezig.

Tijdens de ochtendopvang organiseren we rustige activiteiten om wakker te worden, zoals tekenen, kleuren, gezelschapsspelletjes, ...

De ochtendopvang gaat door in onze stibolokalen. Om 8u05, bij aankomst van een leerkracht, gaan alle kinderen naar buiten (behalve bij regenweer).

Belangrijke informatie over jouw kind kan je doorgeven aan de kinderbegeleider van de ochtendopvang. Hij/zij zal dit doorgeven aan de juiste leerkracht of aandachtsbegeleider van het stibo.

's Ochtends leg je al je persoonlijk materiaal op de juiste plaats:

- Jas en rugzak aan de kapstok
- Geschild fruit in de juiste bak (10u)
- Eventueel boterhammen in de koelkast
- Eventueel eigen vieruurtje in de juiste bak



Middagopvang

De middagopvang is van 11u55 tot 13u30. We splitsen ons dan in vijf groepen:

- De Monsters
- De Pipo's
- De Bobo's
- De Draakjes
- De Rupsen

De groepen bestaan uit 15 à 20 kinderen, met elk hun eigen aandachtsbegeleider. De kinderen kiezen zelf hun plaats aan tafel, onafhankelijk van hun soort maaltijd (warm of boterhammen). Bij de maaltijd drinken we kraantjeswater. De kinderen die warme maaltijd eten, mogen zelfstandig aan het buffet het eten op hun bord scheppen.

De mogelijke maaltijden zijn:

- Warme maaltijd (inclusief soep en dessert)
- Boterhammen
- Boterhammen met soep

De warme maaltijden zijn:

- altijd varkensvrij
- donderdag vegetarisch
- één keer per week vis

Indien je dit wenst, kan jouw kind ook:

- elke dag vegetarisch eten
- een dieetmaaltijd krijgen (dit is enkel met attest en tegen een meerprijs)



Het menu van de week hangt uit in de gang.

Een overzicht van alle komende menu's kan je vinden op onze blog www.stibodespeurneus.weebly.com.

Avondopvang

De school is gedaan om 15u25. Onze avondopvang start een kwartier na schooltijd, om 15u40, en eindigt om 18u00.

We starten de avondopvang met een gezond vieruurtje. Je kan het zelf meebrengen of wij kunnen er voor zorgen. Dit kost 1 euro. Elke dag voorzien we een ander soort vieruurtje.

- Maandag: fruit
- Dinsdag: graanproducten
- Woensdag: groenten
- Donderdag: zuivel
- Vrijdag: overschotjes van de week

Opgelet: ook als je jouw kind zelf een vieruurtje meegeeft, vragen we om een gezond vieruurtje te voorzien. Dit hoeft echter niet perse volgens hetzelfde schema te zijn.

Opgelet: Als je jouw kind laattijdig ophaalt, na 18u00, dienen we een administratieve kost per bijgekomen kwartier aan te rekenen. Verwittig zeker altijd bij laattijdigheid, voor onze begeleiders, maar vooral voor het comfort van jouw kind.



Na het vieruurtje is het tijd om te spelen: we voorzien een ruim aanbod van binnen- en buitenspelen, afhankelijk van het weer.

Dagschema tijdens een schooldag

Met de bovenstaande opvangmomenten krijgen we volgend dagschema op een 'gewone' schooldag:

| | |
|---------------|------------------------------|
| 07u00 – 08u05 | ochtendopvang |
| 08u20 – 11u55 | school (met fruitmoment) |
| 11u55 – 13u30 | middagopvang (met maaltijd) |
| 13u30 – 15u25 | school |
| 15u40 – 18u00 | avondopvang (met vieruurtje) |

Opvang op woensdag

Op de woensdagen verlopen de ochtendopvang, het middagmaal en het vieruurtje gelijkaardig aan de andere dagen, zoals hierboven beschreven.

De woensdagnamiddagopvang is echter ook toegankelijk voor externe kinderen, die niet op de Speurneus school lopen, tot en met 8 jaar.

Na de maaltijd voorzien we een ruim aanbod aan binnen- en buitenspelen, afhankelijk van het weer. De woensdagnamiddag is ook het ideale moment om eens een (korte) uitstap te doen of een ouderactiviteit te organiseren.

Opvang tijdens de vakanties

Onze vakantieopvang is voor interne en externe kinderen, vanaf 2,5 jaar tot en met 12 jaar. Wij zijn dagelijks open van 7u00 tot 18u00. De dag verloopt gelijkaardig aan een 'gewone' schooldag (fruitmoment, middagmaal, vieruurtje), met het grote verschil dat de kinderen niet naar de klas gaan maar een hele dag bij ons in het stibo blijven.

Net als tijdens het schooljaar, vragen we om jouw kind aan te melden bij aankomst en af te melden bij vertrek, op de aanwezigheidslijst in de gang.

Tijdens de vakanties werken we telkens rond een weekthema. We bieden een waaier aan activiteiten aan, met sport en spel, knutselen, uitstappen, koken, ...

Tip: Vergeet je geschild fruit niet mee te brengen voor het fruitmoment om 10u.



Inschrijven voor opvang via de website

Inschrijven voor opvang in ons stibo kan je via het online programma van Kinderopvangpunt Gent op www.kinderopvang.gent.

In deze brochure is er niet genoeg plaats om uitgebreid uitleg te geven over de inschrijfmogelijkheden op de website. Vraag ons gerust hulp, als iets niet duidelijk is.

De eerste keer

Als je de eerste keer inschrijft via de bovenstaande website, dien je een MijnGent-account aan te maken met jouw e-mailadres. Je krijgt dan in een e-mail jouw login en wachtwoord toegestuurd.

Onthoud of noteer jouw login en wachtwoord goed, want je gaat dit voor elke opvangaanvraag nodig hebben.

Tip: in de gang van ons stibo staat een computer voor als je zelf geen computer hebt. Vraag gerust hulp!

Inschrijven voor vakantieopvang

Inschrijven voor vakantieopvang kan tijdens de inschrijvingsperiode, ongeveer twee maanden voor de start van de vakantie. De inschrijvingsperiode duurt twee weken.

In het online inschrijvingsprogramma vul je de gewenste data in, samen met de gewenste uren en maaltijden. Controleer alle gegevens goed en bevestig jouw aanvraag.

Na het einde van de inschrijvingsperiode worden de inschrijvingen automatisch verwerkt volgens onderstaande voorrangsregels, zoals opgenomen in het huishoudelijk reglement.

1. kleuters van de eigen opvanglocatie
2. kleuters van een andere opvanglocatie van het Stedelijk Onderwijs
3. externe kleuters
4. lagere schoolkinderen van de aanpalende school
5. lagere schoolkinderen van het Stedelijk Onderwijs
6. externe lagere schoolkinderen

Tip: de data van de verschillende inschrijvingsperiodes kan je vinden in de brochure "Kinderopvangkaart Vakantieopvang". Vraag gerust een exemplaar in ons stibo. Wij helpen ook herinneren via onze digitale nieuwsbrief.

Na de verwerking van de inschrijvingen krijg je een automatische mail toegestuurd, waarin staat op welke dagen je opvang hebt en op welke dagen jouw kind nog op de wachtlijst staat.

Inschrijven tijdens het schooljaar



De inschrijvingen voor opvang tijdens het schooljaar (ochtend, middag, avond en woensdagnamiddag) verlopen net als de vakantieopvang via de website www.kinderopvang.gent.

In het begin van het schooljaar stel je een basisplan op met vaste dagen, uren, maaltijden, ... volgens jouw persoonlijk schema. Maandelijks, voor de 15^{de} van de voorafgaande maand, kan je een aangepast maandplan opstellen, op basis van jouw basisplan. Vb.: vóór 15 oktober voor de maand november.

Belangrijk om te weten: Als je niets wijzigt voor de 15^{de} van de voorafgaande maand, wordt jouw basisplan automatisch toegepast op het maandplan.

Gereserveerde opvang annuleren

Om gereserveerde opvang te annuleren werken we met **G**erechtvaardigde **A**Fwezigheidsdagen, ook wel afgekort als "GAF". Een GAF is een soort van vrijkaart voor een tijdig geannuleerde opvang, zodat je niet hoeft te betalen. Soms wordt dit ook een "respitdag" genoemd.

Het aantal GAF waarop je recht hebt, wordt automatisch berekend door de computer, op basis van jouw gereserveerde opvang. Dit gebeurt per kalenderjaar, van januari tot en met december.

Voor een voltijds opvangplan krijg je 18 GAF. Berekend op basis van de gereserveerde opvang is dit bijvoorbeeld:

- voor voltijdse opvang tijdens heel het schooljaar (elke ochtend, avond en middag) = 13 GAF
- voor alle vakanties voltijds (meer dan 6 uur per dag) = 5 GAF
- voor heel het schooljaar enkel middagopvang = 4,3 GAF

Om gebruik te kunnen maken van jouw GAF, dien je tijdig te annuleren. Dit is volgens het huishoudelijk reglement: vóór 8u15 bellen naar het stibo. Heb je tijdig geannuleerd, dan moet je sowieso geen producten (maaltijden en vieruurtjes) betalen. Heb je nog GAF over, dan moet je ook geen opvang betalen.

Dit maakt volgend schema:

- Tijdig geannuleerd en nog GAF over:
 - geen opvang betalen
 - geen producten betalen
- Tijdig geannuleerd, maar GAF opgebruikt:
 - wel opvang betalen
 - geen producten betalen
- Niet tijdig of helemaal niet geannuleerd:
 - wel opvang betalen
 - wel producten betalen



Per tijdig geannuleerd opvangmoment wordt 1/3 GAF gebruikt. Dit betekent voor een voltijdse schooldag met ochtend-, middag- en avondopvang 1 GAF. Op een vakantiedag is het 1/3 GAF per blok van 3 uur gereserveerde opvang.

Het GAF saldo van jouw resterende GAF-dagen kan je zien op jouw maandelijkse factuur. Voor nieuwe interne kinderen die tijdens het schooljaar opvang nodig hebben, is er een proefperiode van drie maanden. Voor externe kinderen die enkel in de vakantie naar de opvang komen, is er geen proefperiode.

Goed om te weten: Ouders met zeer onregelmatige werkuren kunnen contact opnemen met de verantwoordelijke van het stibo om de verschillende mogelijkheden te bekijken. Met een attest van jouw werkgever kan je eventueel een vrijstelling van de GAF krijgen.

Ouders hebben soms nog extra vragen over dit systeem:

- Wat is het verschil tussen een maandplan en een basisplan?
- Wat als mijn kind ziek is?
- Hoeveel GAF worden er gebruikt?
- Wat als ik eens extra opvang nodig heb?
- ...

In deze brochure is er niet genoeg plaats om nog meer uitleg te geven over de GAF. Vraag gerust onze brochure: "De GAF - Vraag en antwoord voor ouders". Natuurlijk kan je ook bij onze kinderbegeleiders terecht voor meer uitleg.

Wat bij ziekte?

Opvang van een ziek kind

Als jouw kind ziek wordt, kan het niet in de opvang blijven. Dit is niet goed voor het comfort en de gezondheid van jouw kind, noch voor het comfort en de gezondheid van de andere kinderen.

Als jouw kind ziek wordt, verwittigen we jou telefonisch. Als je niet bereikbaar bent, verwittigen we een andere contactpersoon op de infofiche van jouw kind. Als we ook deze personen niet kunnen bereiken, bellen we naar jouw huisarts of gaan we naar het Wijkgezondheidscentrum (WGC) De Punt in de Tweekappellenstraat 45, op 150 meter van ons stibo.



Medische fiche

Bij jouw inschrijving op www.kinderopvang.gent, worden er ook medische gegevens over jouw kind gevraagd, bijvoorbeeld over allergieën en vroegere ziektes. Vul deze zeker allemaal correct in. Zo weten we precies wat we moeten doen in noodgevallen.

Bezorg ons een klevertje van jouw mutualiteit. Dat vergemakkelijkt de administratie, als we naar het WGC De Punt gaan.

Belangrijk: breng ons steeds onmiddellijk op de hoogte van wijzigingen in jouw contactgegevens, zodat we niet naar oude telefoonnummers bellen op het moment dat we jou dringend moeten bereiken.

Medicatie

Geef medicatie zoveel mogelijk thuis. Wij geven enkel medicatie met voorschrift van de apotheker of de huisarts met vermelding van:

- Datum voorschrift
- Naam van het kind
- Naam van het medicijn
- Dosering
- Manier van toedienen
- Tijdstip van toedienen
- Duur van behandeling

Zonder zo'n voorschrift geven wij geen medicatie.



GAF bij ziekte

Bij ziekte van jouw kind is het GAF systeem van toepassing (zie hierboven). Tijdig verwittigen (vóór 8u15) is dus belangrijk. Een doktersattest is niet nodig.

We gebruiken het GAF systeem niet

- bij langdurige ziekte (1 maand of langer)
- chronische ziekte (steeds opnieuw uitvallen omwille van één ziekte)
- hospitalisatie (met attest van het ziekenhuis) + nazorg

EHBO en verzekeringen

EHBO

Al onze kinderbegeleiders krijgen elke 3 jaar een verplichte herhaling EHBO. Per locatie moet er minstens één opgeleide hulpverlener zijn, die een uitgebreidere cursus met jaarlijkse herhaling krijgt. Bij ons zijn dit er drie: juf Nika, kinderbegeleidster Veerle en vaste vervangster Joyce.



Bij ernstige gevallen bellen we sowieso de ziekenwagen of gaan we zelf naar het WGC

De Punt. We volgen hierbij het motto: “beter een keer te veel bij de dokter dan een keer te weinig”.

Verzekeringen

Stad Gent heeft een polis “lichamelijke ongevallen” bij Ethias. In het geval van een ongeval, volgen we volgende stappen voor de administratie:

1. We laten het verzekeringsformulier invullen door de dokter.
2. We vullen het formulier zelf verder in met gegevens over het ongeval.
3. De ouder vult het formulier verder in met persoonlijke gegevens en een klever van de mutualiteit.
4. Wij sturen het formulier naar Ethias.
5. De ouder vraagt de gemaakte kosten terug aan de mutualiteit.
6. Ethias brengt de ouders op de hoogte dat er een dossier geopend is.
7. De ouder vraagt de kosten die de mutualiteit niet terugbetaalt terug aan Ethias.



Betalingen

Tarieven

Jaarlijks verspreiden we in het begin van het schooljaar een overzicht van de geldende tarieven. Vraag gerust een exemplaar als je dit nog niet gekregen hebt. Ze zijn ook terug te vinden op onze website www.stibodespeurneus.weebly.com.

Kortingen

Als je voor twee kinderen opvang nodig hebt, dan heb je recht op de broer-zus-korting. Dit is 25% korting op de opvangtarieven (niet op de producten).

Je kan ook een korting krijgen op basis van jouw inkomen. Dit wordt berekend aan de hand van de 'gezamenlijke inkomsten' op jouw aanslagbiljet. Dit is 15 tot 85% korting op de opvangtarieven. Vanaf 50% korting op de tarieven krijg je ook 25% korting op de warme maaltijden.

Opgelet: een korting is pas geldig na de aanvraag door de ouder!

Heb je het financieel moeilijk, dan zijn er nog andere mogelijkheden. Kom gerust eens langs bij de stiboverantwoordelijke. Dan bekijken we samen wat we kunnen doen.

Betalingsuitnodigingen



De betaling van de opvangkosten gebeurt met een maandelijkse betalingsuitnodiging. Je ontvangt deze ongeveer een week na de opvangmaand. Op deze betalingsuitnodiging vind je een overzicht van de gebruikte opvang, de data, de producten, ... Ook jouw resterend GAF-saldo kan je er op terugvinden. Twijfel je of jouw betalingsuitnodiging volledig juist is, kom dan gerust eens langs, zodat we het samen kunnen controleren.

Bij voorkeur gebeurt de betaling van jouw betalingsuitnodiging met een automatische betaling (SEPA, het vroegere domiciliëring). Dit is handig voor jullie en voor ons. Vraag gerust aan de stiboverantwoordelijke om dit voor jou in orde te brengen. Wij ontvangen in geen geval cash geld.

Tip: Bij je inschrijving op de website www.kinderopvang.gent kan je doorgeven of je jouw betalingsuitnodiging per mail of op papier wil ontvangen.

Fiscale attestaten

De jaarlijkse fiscale attestaten voor jouw belastingaangifte hoef je niet aan te vragen. Deze worden automatisch uitgedeeld rond april.

Foto's en filmpjes

Foto's en filmpjes van onze activiteiten kan je vinden op onze online blog:

www.stibodespeurneus.weebly.com

Als je niet wil dat jouw kind op foto's of filmpjes staat, kan je dit aanduiden op de inlichtingsfiche bij de inschrijving op www.kinderopvang.gent.

Huishoudelijk reglement

Met deze brochure willen we jou de belangrijkste praktische informatie geven. Voor de precieze details en regels verwijzen we naar het huishoudelijk reglement. Dit kan je aan ons vragen of downloaden op de website:

www.stad.gent > onderwijs en kinderopvang > kinderopvang > huishoudelijke reglementen

Andere brochures

Je kan, naast deze welkomstbrochure, nog volgende brochures en documenten bij ons verkrijgen:

- Inschrijven via www.kinderopvang.gent
- GAF – vraag en antwoord voor ouders
- Visie Stedelijke Initiatieven Buitenschoolse Opvang
- Tarieven
- Sluitingsdagen
- Huishoudelijk reglement
- Kinderopvangkaart Vakantieopvang

